



PANDEMIA, FUNDAE Y EPÍCTETO:

REFLEXIONES SOBRE LA EVOLUCIÓN DEL CONSUMO DEL CRÉDITO DE LA BONIFICACIÓN DE LA FORMACIÓN EN BANCA Y SEGUROS.

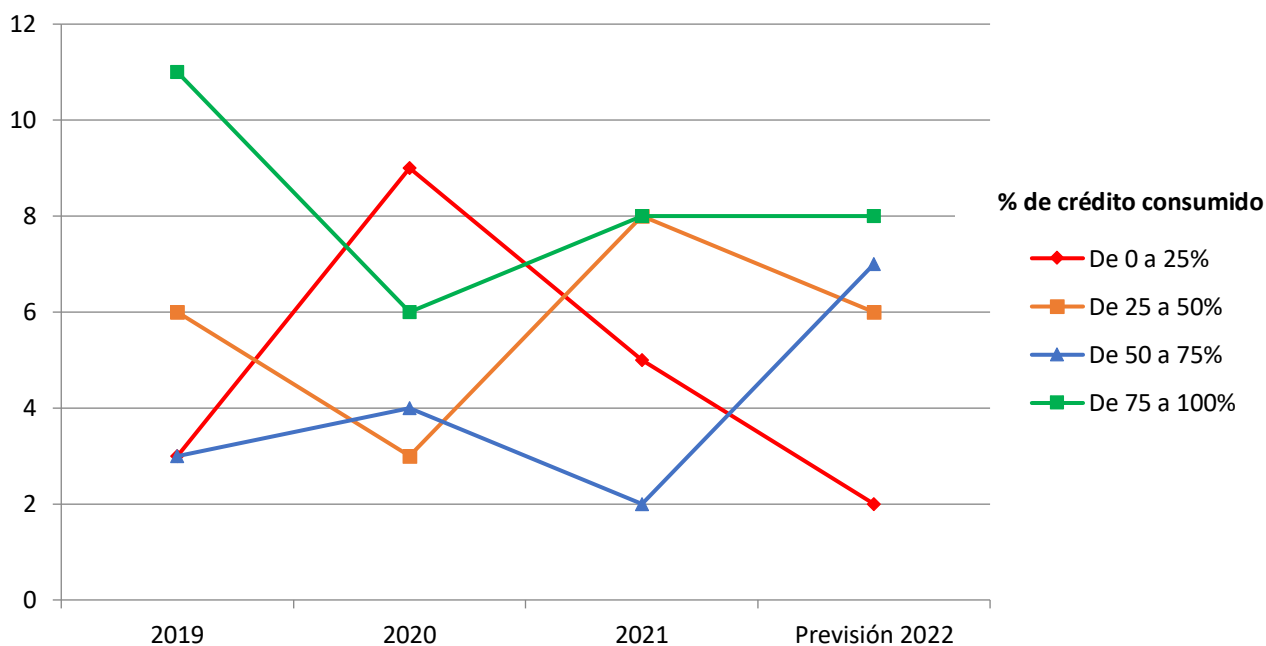


Este artículo pretende dar algo de luz a todos los que nos hemos preguntado durante estos últimos meses cómo está evolucionando el consumo del crédito para la formación continua que FUNDAE pone a disposición de las empresas. En concreto, el análisis se centra en el sector Banca y Seguros, y como podréis ver, las conclusiones son claras y confirman una clara recuperación de la actividad prevista para este 2022.

Los datos del estudio han sido recogidos a través de una encuesta liderada por el GREF (Grupo de Responsables de Formación y Desarrollo de entidades financieras y Aseguradoras), realizada durante este mes de abril. En concreto han participado en la misma un total de 26 entidades, 17 de Banca y 9 del ámbito de Seguros. Por lo tanto, es una buena muestra representativa.

Evolución del % de crédito consumido respecto al asignado por FUNDAE

El primer análisis a realizar es el de la evolución del % de crédito de formación consumido por estas 26 entidades del total de crédito disponible, en el cual se ve claramente el fuerte impacto de la pandemia y la posterior recuperación:





En la siguiente tabla resumimos del % de recuperación del crédito de formación de las 26 entidades:

Año	Franja de recuperación predominante (indicada en la encuesta)
Previsión 2022	75-100%
2021	25-50 %
2020	0-25%
2019	75-100%

El % final previsto para 2022 a partir de la estimación de estas entidades es algo menor que el de 2019, pero igualmente se indica que estará en la franja del 75-100% de forma predominante. En 2022 hay un 33% de entidades que indican esta franja, y en 2019 llegaba casi al 50% de entidades.

Cuando hacemos foco en separar los datos de Banca y Seguros, es curioso ver que en los años de plena pandemia (2020-2021), el sector seguros se ha mantenido en % por encima de la Banca, y en cambio en los años 2019, y la previsión para 2022, es el sector Banca que indica unos % de recuperación mayor en el uso del crédito. Parece indicar, por tanto, que **la adaptación a la situación de pandemia fue más rápida, o al menos más efectiva, para el sector del Seguro.**

Previsión de cambios para potenciar el consumo de crédito

La encuesta terminaba con la siguiente pregunta: ¿Habéis planteado o tenéis previsto aplicar acciones o cambios para potenciar el consumo de la bonificación? Aquí, como se puede ver en el siguiente cuadro resumen, ha habido mucha diversidad en las respuestas, con un empate técnico entre los “Sí” y los “No” y con una mayoría que no han valorado esta cuestión.

¿Se aplicarán acciones o cambios ?	Nº respuestas
Sí	7
No	8
NS/NC	11

Entre las respuestas cualitativas destacamos los siguientes comentarios alrededor de esta pregunta final, que os reproducimos literalmente por el nivel de información que proporcionan:

- *“Como consecuencia de la pandemia durante los años 2020 y 2021 hemos tenido que parar o cancelar bastantes acciones formativas presenciales que esperamos ir retomando de forma paulatina tanto en lo que queda de año 2022 como en los siguientes. “*
- *“Nos planteamos la bonificación de la formación online obligatoria, que hasta ahora era de autoconsumo sin tutor.”*



- “Replantear el modelo de formación continua MIFID, IDD, LCCI, para bonificar mayor parte.”
- “Aprovechamiento de la plataforma virtual (TEAMS u otras futuras) para poder bonificar acciones en remoto. Hasta finales de 2020 no la tuvimos disponible por lo que no pudimos bonificar todo el total.”
- “Continuar en los niveles actuales e intentar incrementarlos un poco.”
- “Incrementar la bonificación con la posibilidad de comunicar cursos internos obligatorios para todos los empleados de todas las compañías del grupo, en modalidad de tele formación.”
- “Ahora mismo todas nuestras formaciones son online, por lo que estamos ubicando formaciones telemáticas que puedan ser bonificadas”

También es importante destacar que, además de la “media”, existen diversas entidades que se sitúan en los polos “extremos”. Es decir, que tenemos algún caso que ha informado que ha podido bonificar el 100% entre los años 2019-2020-2021, y también hemos tenidos alguna entidad que nos ha indicado que han optado por no hacer uso del crédito de formación FUNDAE.

Datos oficiales de FUNDAE

Además de la encuesta realizada por el GREF, también se han solicitado datos oficiales a FUNDAE. De forma agrupada, nos han ofrecido información de los sectores de Banca y Seguros, pero con una muestra más amplia que corresponde a un total de más de 50 entidades. Veamos el resumen en la siguiente tabla:

Año	% Consumido en entidades de >5.000 empleados	% Consumido en entidades de entre 1.000 y 4.999 empleados	% Consumido en entidades de entre 500 y 999 empleados
2021	36%	42%	55%
2020	32%	35%	40%
2019	79%	67%	63%

Datos facilitados por Fundae, en abril de 2022 (los datos del año 2021 son datos “avance” pendientes de cierre).

Quiero señalar que, en los dos años de plena pandemia, las entidades con menos de 5.000 empleados han mantenido unos porcentajes de recuperación mayores que las grandes entidades. En cambio, en 2019, en época pre-pandémica, eran las entidades de más de 5.000 empleados las que conseguían unas ratios mejores de recuperación (una media del 79%).

Si comparamos estos datos de FUNDAE con los datos obtenidos en la encuesta realizada en el GREF, vemos una clara correlación en los años 2019 y 2021, con % que están dentro de las franjas predominantes en la encuesta. En cambio, en el año 2020, la franja predominante de respuesta de la encuesta era de entre 0-25%, y la media oficial en FUNDAE ha sido de 32%, algo superior. Puede ser que las entidades que han respondido sean de las que están por encima de esa media.



Conclusiones

Para finalizar, quería compartir algunas conclusiones a las que he llegado con los datos obtenidos, y la experiencia de estos dos años, sobre las **posibles causas de la bajada del nivel de consumo**. Son las siguientes:

- Reducción significativa de la Formación Presencial o, incluso, en algunos casos, prácticamente su desaparición.
- Reducción de la duración de las formaciones vía Webinar, algunas incluso inferiores a 2 horas y no bonificables.
- Reducción del número de acciones formativas y también del volumen de participantes.
- Dificultades tecnológicas para adaptarnos al entorno actual. Por ejemplo, Microsoft TEAMS durante muchos meses no cumplió con los requisitos mínimos exigidos por Fundae para poder bonificar acciones vía *webinar* en directo (actualmente solventado).
- Existencia de modelos de formación que, en muchos casos, incluyen formación orientada al autoconsumo y al autodesarrollo, y, por lo tanto, no es bonificable.

Esperamos que este 2022 sea el del regreso paulatino a los volúmenes prepandemia, tal y como se prevé en la encuesta, y que sea el año de la vuelta, paulatina, y lógica a las aulas, aunque también está claro que la formación virtual síncrona, vía TEAMS o ZOOM, ha venido para quedarse. Pero este, es otro tema.

Lecciones que no pasan de moda y agradecimientos

Decía *Epicteto*, influyente filósofo estoico que nació hacia el año 55 d.C., que *“la felicidad y la libertad empiezan con la clara comprensión de un principio: algunas cosas están bajo nuestro control y otras no. Solo después de haber hecho frente a esta regla fundamental y haber aprendido a distinguir entre lo que podemos controlar y lo que no, serán posibles la tranquilidad interior, y la efectividad exterior”*.

Cómo podéis ver, este filósofo fue el claro inspirador de lo que hoy conocemos también como los **Círculos de la influencia** de Covey, donde se pone foco en actuar sobre aquello que depende totalmente de nosotros. En temas de bonificación pues, también podemos poner en práctica esta base de actuación.

Dar las gracias a FUNDAE, a las 26 entidades socias del GREF que respondieron a la encuesta, a Ramón García Espeleta de CaixaBank, que coordinó la ejecución de esta encuesta, a Vanessa Prats Ramírez, de Grupo Hedima, por sus propuestas de enfoque, y a Paco Segrelles y Emilio Prat como representantes del GREF que han creído oportuna e interesante apoyar esta iniciativa.

Nos vemos en las aulas. Nos vemos también por pantalla. Pero, sobre todo, seguimos creciendo y ayudando a crecer.

Xavier Llenas Grimau

Director de Formación en Banco Sabadell

25 de abril de 2022

